

BOTVERANKERING

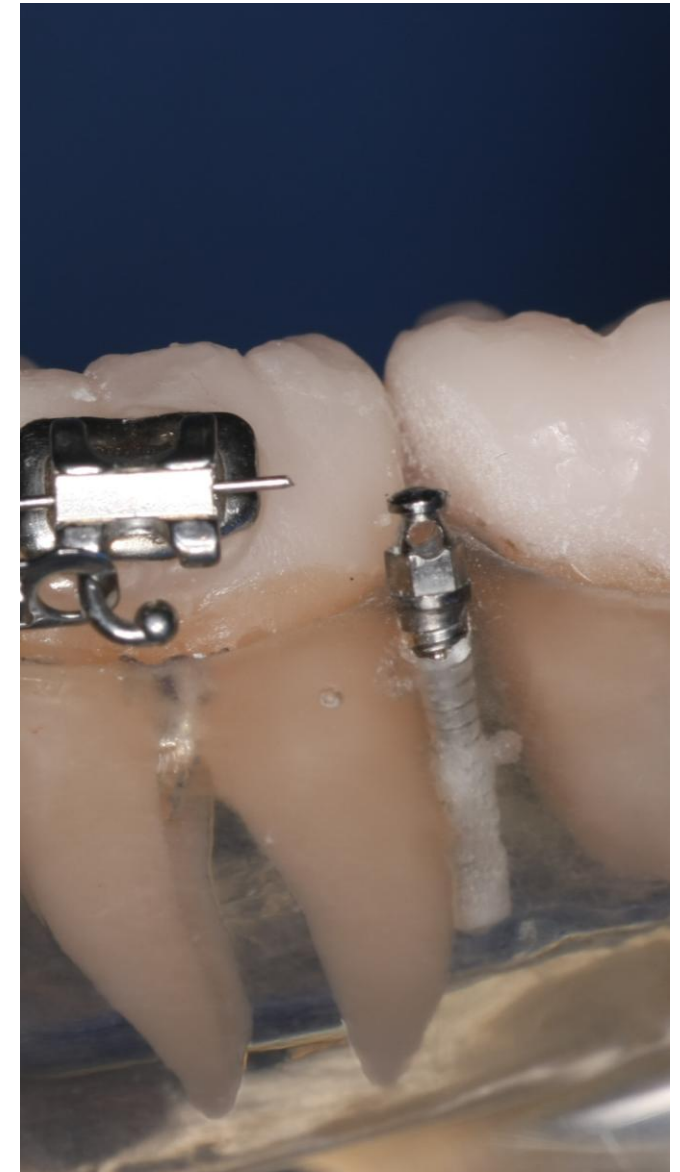
Met behulp van botverankering is het mogelijk meer te doen dan met een vaste beugel alleen. De beugel bestaat uit blokjes, plaatjes, ofwel brackets. Door deze brackets loopt een draad waarmee de tanden en kiezen verplaatst kunnen worden. Door dit geheel of een gedeelte ervan naar een botanker te trekken, zijn tandverplaatsingen mogelijk die anders vrijwel onmogelijk zijn.

Orthodontistenpraktijk BonOort

Mw. dr. C.A.M. van Oort-Bongaarts

Mennonietenweg 16
6702 AD Wageningen

t (0317) 419910
f (0317) 410922
e bonoort@orthodontist.nl
i www.bonoort-orthodontist.nl



BOTVERANKERING

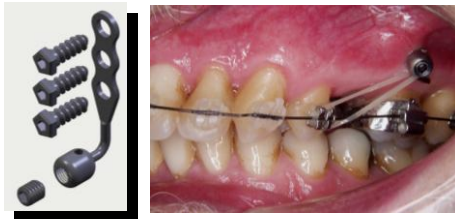
De vaste beugel is bedoeld om tanden en kiezen van stand te veranderen. De botankers vormen een hulpmiddel om tanden te helpen verplaatsen of reactiekrachten van de apparatuur op te vangen.

WANNEER DRAGEN

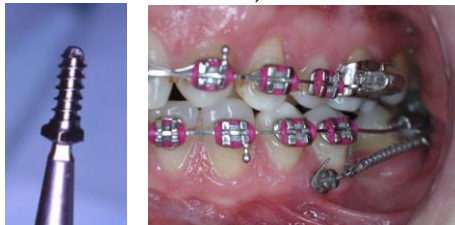
De ankers zitten vast en dus 24 uur per dag in je mond.

TYPEN

Botanker:



Miniscrew / schroefje:



PLAATSEN

Het plaatsen gebeurt meestal bij de kaakchirurg. Deze zal meestal

eerst een consult afspraak maken om te kijken wat er gebeuren moet en uit te leggen hoe dat gaat. De afspraak daarna zullen de ankers / schroefjes worden geplaatst. Bij beide systemen hoort wat napijn, zwelling en last. Dit is gelukkig heel beperkt. De minisrews kunnen soms ook door tandarts worden geplaatst.

MOGELIJKHEDEN

Het is mogelijk kiezen naar achter te verplaatsen zonder dat andere tanden of kiezen naar voren komen. In feite is het dan een vervanging voor een buitenbeugel. Maar er is veel meer mogelijk: kiezen naar voren bewegen om de ruimte van een ontbrekende tand te sluiten, rechtopzetten van kiezen, zonder het gebruik van veel andere apparatuur, etc..

PROBLEMEN?

Is de beugel kapot, verbogen of doet hij pijn, neem dan contact op met de praktijk, dan zullen we er even naar kijken. Ook met de schroefjes / ankers kan iets misgaan. Zit er iets los, of lijkt het ontstoken of pijnlijk in de buurt

van het anker / schroefje, neem dan contact op met de orthodontist. Indien nodig wordt je doorgestuurd.

SCHOONMAKEN

Tussen de brackets blijven gemakkelijk etensresten zitten, dus goed schoonhouden ! De beugel wordt schoongemaakt met de tandenborstel na elke maaltijd. Zorg dat het metaal glimt. Poets goed over het tandvlees. Voor de plekjes tussen de brackets en achter de draad is een ragertje soms handig. Verder krijg je een recept met spoelvloeistof mee. Dit is een vloeistof met fluoride om het gebit te beschermen. De instructie staat op het flesje: 1 maal daags twee minuten spoelen met 10 milliliter, niet nadat je gepoetst hebt, daarna uitspugen. Dit spoelmiddel is geen vervanging voor tandenpoetsen !

De schroefjes en ankers verdienen ook wat extra aandacht. Gebruik hiervoor tape (dikke floss) en de ragertjes.