

LIPBUMPER

Deze beugel wordt ook vaak lipbeugel genoemd in het geval van een lipbumper, of tongdraadje in het geval van een linguale boog. Eigenlijk bestaan ze beiden uit een metalen deel dat in de buisjes om je kiezen schuift.

Deze beugels worden gebruikt om tijdens het wisselen meer ruimte in de tandboog te krijgen of ruimte te behouden. Hij is niet bedoeld voor tandcorrecties.

Orthodontistenpraktijk BonOort

Mw. dr. C.A.M. van Oort -Bongaarts

Mennonietenweg 16
6702 AD Wageningen

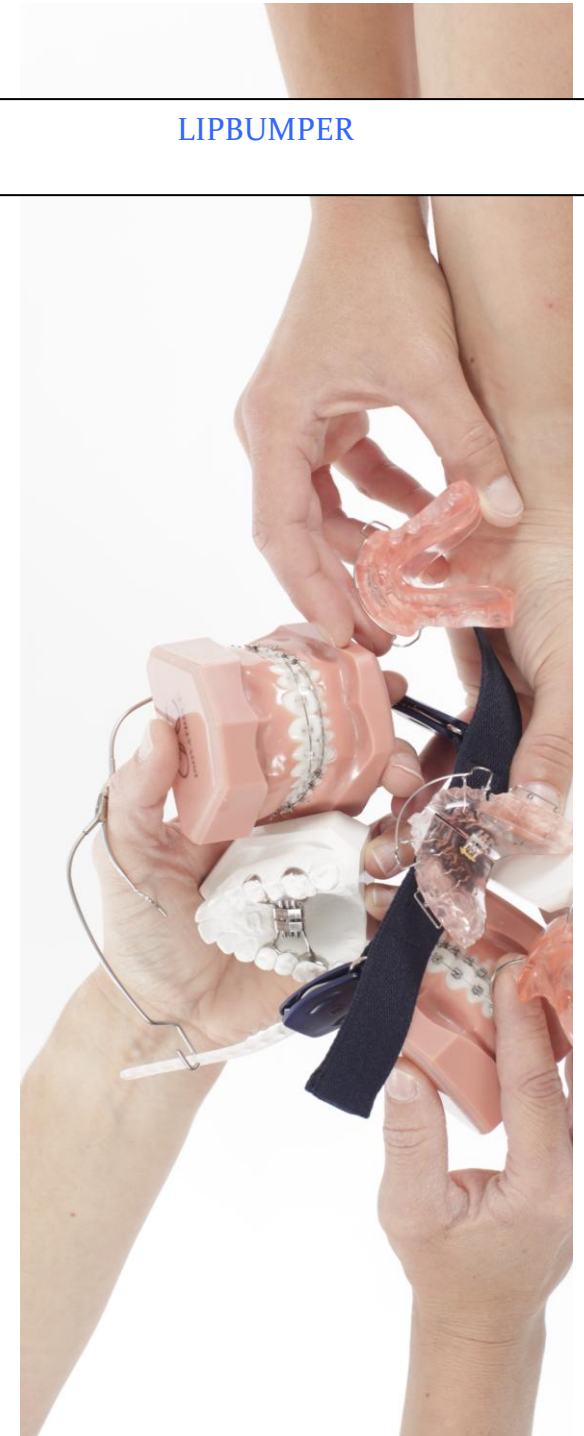
t (0317) 419910

f (0317) 410922

e bonoort@orthodontist.nl

i www.bonoort-orthodontist.nl

LIPBUMPER



LIPBUMPER

BEDOELING

Deze beugels worden gebruikt om tijdens het wisselen meer ruimte in de tandboog te krijgen of ruimte te behouden. Hij is niet bedoeld voor tandcorrecties.

WANNEER DRAGEN

Het apparaat wordt 24 uur per etmaal gedragen. Als de beugel uitneembaar is, mag je hem alleen uitnemen om je tanden en de beugel te poetsen.

VERDERE INSTRUCTIES

Het apparaat moet heel voorzichtig worden behandeld, omdat de metalen delen kunnen verbuigen. Als de beugel uitneembaar is, bewaar de beugel dan altijd in het bakje dat je van ons gekregen hebt.

IN- EN UITDOEN

De beugel schuift in een horizontaal buisje dat aan de bandjes om de grote kiezen zit. De U-vormige lus van de beugel wijst altijd naar beneden.

PROBLEMEN?

De eerste twee of drie weken kan het apparaat wel eens lastig zijn, met praten, door pijn aan je tanden of kiezen, of door druk op je tong of lip. Na een paar weken wennen gaat het allemaal al veel beter.

Controleer af en toe of de bandjes om je kiezen nog vast zitten. Bij een los bandje graag contact opnemen met de praktijk.

SCHOONMAKEN

De beugel wordt schoongemaakt met de tandenborstel, net zo vaak als jij je tanden poetst; tenminste 2 keer per dag.

Zorg dat de metalen draden glimmen.

Neem altijd de beugel mee, als je een afspraak hebt in de praktijk.